

健康週報

【類天花-猴痘症】

發行日期：111 年 4 月 18 日

猴痘由來

猴痘是來自動物傳染的病毒，和感染天花的症狀很像，但程度較不嚴重。在非洲，很多動物身上都曾發現過猴痘病毒！5月初以來北美和歐洲出現數起猴痘病例，目前歐洲已確認100多起感染病例，依據世界衛生組織(WHO)資料顯示病例多屬感染西非分支猴痘病毒，出現發燒、皮疹、頭痛等症狀，部分亦出現生殖器感染情形，於兒童或免疫低下族群可能導致重症。

猴痘發病症狀

發病初期會出現「全身性淋巴結腫大」，數天後患者會出現發燒、劇烈頭痛、肌肉痛和淋巴結腫大。出現皮疹前，嚴重淋巴結腫大可以是猴痘的一個顯著特徵。自發燒後約1至3天，口腔內會出現潰瘍，身體其它部位亦會出現皮疹。皮疹通常會於10天至兩星期內從斑丘疹發展到水疱、膿疱，然後是結痂，而在身體所有部位的皮疹一般會同步發展。

猴痘潛伏期

潛伏期約 12天（5-21天）。通常在發燒及身體不適兩天後，在第3天至第 6天會出現類似天花的小水痘，疹子在臉部及四肢較為明顯，皮疹至手掌心和腳掌。

猴痘傳染途徑

猴痘屬「正痘病毒」Orthopoxvirus，和天花、牛痘cowpox、馬痘、駱駝痘病毒同屬，動物可透過血液、體液及皮膚或黏膜病變傳染給人；人類也可透過接觸患者呼吸道分泌物，或皮膚病變傳染給人。「不過，世衛WHO表示人傳人的情況有限。」



猴痘併發症

患者可能患有一系列併發症，包括繼發性細菌感染、呼吸窘迫、支氣管肺炎、胃腸受累、脫水、敗血症、腦炎和角膜感染，和隨之而來的視力喪失。

猴痘與天花的差異

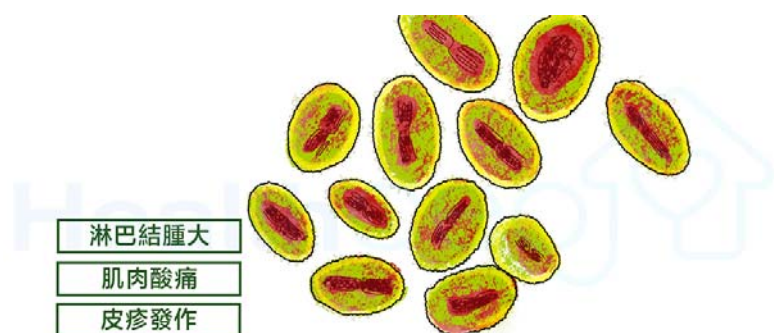
猴痘與天花同屬正痘病毒屬，主要感染靈長類動物，可經啮齒類動物散播，例如松鼠。比起天花，猴痘的症狀較為緩和，患者會出現典型的感冒的症狀，伴隨淋巴結腫大，並在身上出現類似天花的皰疹。天花一般不會導致淋巴結腫大，這亦是分辨兩者的其中一個方法。

猴痘預防

1. 避免接觸可能攜帶病毒的動物。
2. 避免接觸與生病動物接觸過的任何材料（例如被褥）。
3. 將受感染的患者與可能有感染風險的其他人隔離開來。
4. 與受感染的動物或人類接觸後保持良好的手部衛生（例如用肥皂和水洗手或使用含酒精的洗手液）。
5. 照顧患者時使用個人防護裝備（PPE）。
6. 避免食用野生動物。

猴痘治療

目前尚無針對猴痘的特效藥物或疫苗，但可控制疫情爆發。雖然過去已證明，接種天花疫苗可防止猴痘，有效率為85%，但天花疫苗在全球消滅天花後已不再供一般公眾使用。以前接種過天花疫苗可能會減輕猴痘病症。



資料來源：

東森健康雲 <https://health.ettoday.net/news/2256171#ixzz7UluHu2Hg>

香港01 <https://www.hk01.com/sns/article/772004>

維基百科