



東方設計大學

112學年度第1學期 期初導師座談會

主持人：陳學務長秀芬

績優導師頒獎

112學年度績優導師獲獎名單(隨機排序)

部別	班級	導師姓名
日間部	四技行銷3A	郭貞吟
	四技餐飲1A	許照紅
	四技餐飲2A	吳紹祺
進修部、 進修學院暨 進修專校	進二技餐飲3B	許瑞珍

業務報告

- 體育暨衛生保健組-陳學務長秀芬
- 生活輔導組-邱組長俊明
- 學生輔導暨職涯發展中心-郭主任乃仁
- 課外活動指導組-蔡組長瑞祥



體育暨衛生保健組

報告人：陳秀芬學務長

學生健康檢查

檢查對象:五專三年級 七技三年級

檢查日期:9月11日-10月11日

檢查方式:請三年級同學至住家或學校就近醫院，自行施作

健檢需要攜帶資料:健保卡、身分證、現金，健檢資料卡

健檢資料卡:9月6日 會議結束發至所屬導師

檢查表繳回時間:10月30日

辦理流感疫苗施打

- 為配合衛生福利部針對高中職生以下學生校園施打作業
 - 對象：本校專科2-3年級及七技2-3年級學生
 - 地點：綜合教學大樓中廊
 - 時間：預計於10月中旬，待湖內衛生所接洽醫院通知
- ※教師職對象，待今年衛福部公告對象施打，屆時將在公告對象資格。

健康促進

- 配合教育部學生健康促進相關規定辦理宣導及座談
- 時間:以下表格
- 地點:以下表格
- 宣導內容:
戒菸防治、性傳染疾病、健康體位、CPR+AED
煩請各班導師，在安排的時間帶至階



生活輔導組

報告人：邱俊明

一、校外賃居調查系統開放時間自9/11 08:00~9/24
16:00時止。

請各班導師於上述時段，進入校務行政系統-導師資料區點選賃居調查-填註學生校外賃居資料。若無也請註明”無賃居學生”。另班級中的外籍生也需列入調查。

二、中低收或大專弱勢學生校外賃居補助申請，請在10/4前親自到生輔組填單（五專前三年不得申請，另低收者因學校仍有空床也不能申請）。

三、兵役徵集

111-1學期已全面進行清查，並將資料分送各班
請導師協助班上同學辦理兵役緩徵。

兵役調查表可至學校網頁--學務處--生輔組--表單
下載列印填報

112年10月4日前繳交至生輔組以利陳報。事關學生
個人權益，請同學務必填報。

1. 身分證影本(正、反面)，必須貼於調查表之上。
2. 如有免役證明者，一併繳交證明影本。
3. 已服兵役者，須繳交退伍令影本，並填寫兵役調查表，以利後續辦理儘後召集。

四、112學年度第1學期第一週為友善校園週 宣導主題活動：

1. 校園詐騙防制—你快樂我平安
2. 原住民族及多元文化教育
3. 強化校園安全防護措施
4. 校園霸凌防制
5. 強化學生身心健康與輔導
6. 強化校園自殺防治工作
7. 防制學生藥物濫用
8. 防治校園親密關係暴力事件
9. 瞭解與尊重身心障礙者
10. 防治數位/網路性別暴力
11. 配合執行跟蹤騷擾防制法

五、交通安全教育宣導

1. 肇事車輛:小型車1%、自行車1%、行人10%、機車87%最高。
2. 車速過快、缺乏經驗、風險意識低，交通事故嚴重度上升。
3. 跨越18歲後到24歲(青少年族群)，交通事故死傷人數急速飆高，占有所有年齡層24.5%。
4. 超速(超速失控)+無防禦駕駛觀念(駕駛經驗不足)=交通事故嚴重性高
5. 交通事故碰撞型態:側撞44%、追撞16%、同向擦撞12%、自摔自撞12%。

五、交通安全教育宣導

6. 交通事故肇事原因：未依規定讓車22%、未注意車前狀況17%、未保持行車安全距離10%，**速度，速度**是發生交通事故最大關鍵。

請同學運用火車、公車等大眾交通工具上、下學，騎車、開車注意行車速度及遵守交通規則，行走馬路不要邊走邊看手機，避免交通意外事故發生。

六、班級幹部系統填寫時間

9月11日(一)8:00至9月27日(三)17:00止
送出後列印紙本簽名送至生輔組。



學生輔導暨職涯 發展中心

報告人：郭乃仁主任

學生輔導暨職涯發展中心-導師業務

導師重要工作項目	對象	期限
家庭(暑假)關懷聯繫紀錄	全校	112/9/11前
師生活動紀錄表 (核銷導師費時需附上)	全校	112/12/2 前
學生晤談輔導紀錄	全校 (校外實習班級免填)	112/12/23 前
學生教學滿意度調查 (導師工作問卷調查部分)	全校 (校外實習班級免填)	112/12/23 前

導師業務

- **暑假家庭關懷聯繫紀錄**

請全校各班導師協助連絡關懷學生，並將內容紀錄於「學生家庭關懷聯繫紀錄」表格中，於**開學前**E-MAIL (wii@mail.tf.edu.tw) 給學輔中心及系辦列印出紙本交至學輔中心。

✓ 相關表格可至「學務處→學生輔導暨職涯發展中心→服務項目→導師業務→相關表單」下載。

導師業務

- **【更換導師、離、退工作事項交接】**

請更換導師或規劃離職、退休之導師，確實完成班級學生**聯絡資訊**、**輔導狀況**等工作交接。

畢業生流向調查

- 因應教育部調查期程，最後填答期限9月20日。
- 各系調查狀況，定期更新統計表於教職員通訊平台。
- 行政會議上將提供最新統計資料。

活動項目	目標達成率
應屆畢業生(111學年畢業)	100%
畢業滿一年(110學年畢業)	80%
畢業滿三年(108學年畢業)	70%
畢業滿五年(106學年畢業)	60%

大專院校職能平台UCAN職能診斷流程



UCAN QR CODE

TUNGFANG DESIGN
UNIVERSITY

1. 手機或電腦網路搜尋**UCAN**
(大專院校職能平台)

2. 登入帳號
首次登入，需申請帳號
建議帳號：**學號**
建議密碼：**Tf+身分證字號**
(至少8碼,3種英大小寫數字,符號組合)

3. 依照各年級之規定項目進
行施測

若**忘記密碼**請點選忘記帳號/密碼
或聯絡學輔承辦人為您重置密碼
#076939526

四技

一年級—職業興趣探索、職場共通職能
三年級—職場專業職能

五專

一年級—職場共通職能、職業興趣探索
三年級—職場共通職能、職場專業職能
四年級—職場專業職能

七技

二年級—職業興趣探索
四年級—職場專業職能、職場共通職能
六年級—職場專業職能

(七技生填答時請選擇**五專**>美工七年一貫)

◆ 友善校園無界限，
陪你勇敢，不再旁觀

◆ 教育部反霸凌專線1953
自112年8月30日正式啟用

◆ 24小時專人接聽，
提供諮詢及通報管道。

教育部，關心您。

教育部
1953
反霸凌專線

陪你勇敢
不再旁觀

教育部防制
校園霸凌專線

教育部 關心您
Ministry of Education

廣告

性平會

尊重性別平等

師生間存在權力不對等關係

提醒您師生互動時務必謹言慎行

TUNGFANG DESIGN
UNIVERSITY

教師

教師執行教學、指導、訓練、評鑑、管理、輔導或提供學生工作機會時，在與性或性別有關之人際互動上，不得發展有違專業倫理之關係。

校園性侵害性騷擾或性霸凌防治準則第7條

教職員工 學生

教職員工生應尊重他人與自己之性或身體之自主，避免不受歡迎之追求行為，並不得以強制或暴力手段處理與性或性別有關之衝突。

校園性侵害性騷擾或性霸凌防治準則第8條

性平會

校園親密關係暴力 防治宣導

被害人年滿16歲，遭受現有或曾有親密關係之未同居伴侶施以身體或精神上不法侵害之情事者，準用家庭暴力防治法相關法條之規定，法條所稱『親密關係伴侶』指雙方以情感或性行為為基礎，發展親密之社會互動關係。(家庭暴力防治法，第61-1條規定)

- 身體暴力
- 心理暴力
- 言語暴力
- 操控暴力
- 性暴力



TUNGFANG DESIGN
UNIVERSITY

數位網路性別暴力 防治宣導

五不 防護守則

"陳美玲" <2474@mail.tf.edu.tw>



不聽從自拍



不轉寄私照



不違反意願



不倉促傳訊



不取笑被害

四要 防護守則



要截圖



要告知師長



要檢舉



要報警

求助管道

- 撥打110或113
- 學生輔導暨職涯發展中心 07-6939526 東方設計大學 關心您



課外活動指導組 業務報告

報告人：蔡瑞祥組長

辦理就學貸款程序及注意事項

- 1.每學期一定要先上台銀網站(<http://sloan.bot.com.tw>)
填寫 [就學貸款申請/撥款通知書]，請務必確認貸款金額是否正確。
並列印申請書親自帶至台灣銀行各地分行完成對保手續。
2. 如有符合教育部學雜費減免身分之學生，**請先辦理學雜費減免後再辦理就學貸款。**
- 3.辦理時間：**112年8月1日 ~ 112年9月28日止。**
- 4.一定要注意對保截止時間，臺灣銀行逾期恕不受理。
5. 有辦理就學貸款同學請於**112年10月3日**以前將以下資料繳交至課指組。
首次辦理：(1)臺灣銀行撥款通知書第二聯 (2)繳費單 (3)三個月內全戶戶籍謄本
續辦辦理：(1)臺灣銀行撥款通知書第二聯 (2)繳費單

辦理申請墊支生活費

- 1.辦理就學貸款另有貸款生活費者，可申請墊支生活費。
- 2.辦理時間：112年8月1日~112年10月3日止，逾期恕不受理。
- 3.有辦理墊支生活費同學請於**112年10月3日**以前將以下資料繳交至課指組。
 - (1) 當學期銀行對保單影本
 - (2) 當學期繳費單影本
 - (3) 低收(中低)入戶證明影本
 - (4) 學生證影本(需蓋當學期註冊章)
 - (5) 墊支生活費申請書(可至本組索取)

辦理教育部學雜費減免補助程序 及注意事項

* 有以下身份的同學，要辦理學雜費減免請於112年9月28日以前來課指組辦理。

※減免身分同學務必“先減免”、“後就貸”※

- (1)軍公教遺族子女
- (2)軍公教遺族子女撫卹期滿
- (3)現役軍人子女
- (4)原住民學生
- (5)身心障礙人士子女
- (6)身心障礙學生
- (7)特殊境遇家庭之子女或孫子女(須具有區公所開具之證明書)
- (8)中低收入戶學生、低收入戶學生(須具有區公所開具之證明書)

※自行下載路徑：學務處→學生專區→各項就學優待(減免)申請書暨切結書

齊一補助(五專七技前三年免學費)

重讀、轉學、轉科生如之前就讀時已經申請過，則該學期不能重覆申請。

	減免類別		五專前三年 免學費	學、雜費減免	
				學費	雜費
1	軍公教遺族			擇一擇優	
2	現役軍人子女			擇一擇優	
3	身障學生及子女	重度	√	X	√
		中度	√	X	√
		輕度	√	X	√
4	低收入戶		√	X	√
5	中低收入戶		√	X	√
6	原住民		√	X	√
7	特殊境遇家庭子女		√	X	√
8	一般生		√	X	X

五專七技(前三年)免學費

- 1.五專(七技)前三年免學費，依規定每學期皆需申請。
繳交期限至**112年9月15日止**。
- 2.請未申請的同學，請盡快至課外活動指導組辦理，
如未申請者視同放棄本學期免學費補助，因補助
無法溯及既往，故無法補申請。
- 3.無論申請與否皆需繳交免學費申請表。
- 4.如有遺失者請逕向課外活動指導組索取並務必繳回，
以免造成補助相關權益喪失。

學產低收入戶助學金

*** 注意事項:五專前三年、碩士班、博士班、大學進修學校、
專科進修學校不得辦理申請**

1. 具有低收入戶資格的可申請，有申請齊一補助者不可申請。
2. 112學年第1學期辦理期限為：**112年9月1日起至10月11日**。
3. 申請書請至學務處課指組索取
4. 繳交資料：
 - (1). 申請書
 - (2). 低收入戶證明書
 - (3). 全戶戶籍謄本影本(3個月內，記事不可省略)
 - (4). 學生印章1顆
 - (5). 上學期成績單 (成績須達60分) (新生第1學期免附)(轉學生需附前一學校成績單) (需有註冊組蓋章)

原住民獎助學金補助申請

*** 注意事項:五專前三年、研究生及碩士生不得辦理申請**

1. 具有原住民族身分同學可申請。
2. 111學年第2學期成績達總平均達60分以上。
3. 申請書上原住民委員會網站填寫 (<https://cipgrant.fju.edu.tw>)
4. 繳交資料：(1).申請書 (2). 戶籍謄本(3).學生印章1顆
(4).上學期成績單(成績須達60分) **(須含班級排名及班級人數)**
5. 申請期限：**依教育部函文公告時間另行公佈。**

大專弱勢助學補助申請

※每學年皆於該學年之上學期提出申請，下學期核發補助款。

※申請期限：112學年申請期限:**112年9月5日~112年10月15日止**

※申請程序：

上學務處網頁首頁上－學生專區－大專弱勢助學金申請入口網填寫申請書－確認送出後列印紙本－再將相關文件送至課指組。

※申請資格：

- 1.除五專、七技前三年及研究所在職專班學生外，具正式學籍之學生。
- 2.家庭年所得未超過新臺幣70萬元。
- 3.家庭應計列人口之利息所得合計未超過新臺幣2萬元。
- 4.家庭應計列人口合計擁有不動產價值合計未超過新臺幣650萬元。
- 5.前一學期學業成績平均達60分（新生及轉學生除外）。

※繳交資料：

- 1.弱勢學生助學金申請表暨切結書。
- 2.父親、母親、學生本人及配偶之全戶戶籍謄本。(3個月內，記事不可省略)
- 3.上學期成績單(需有註冊組蓋章)（新生及轉學生除外）。

校內、外獎學金

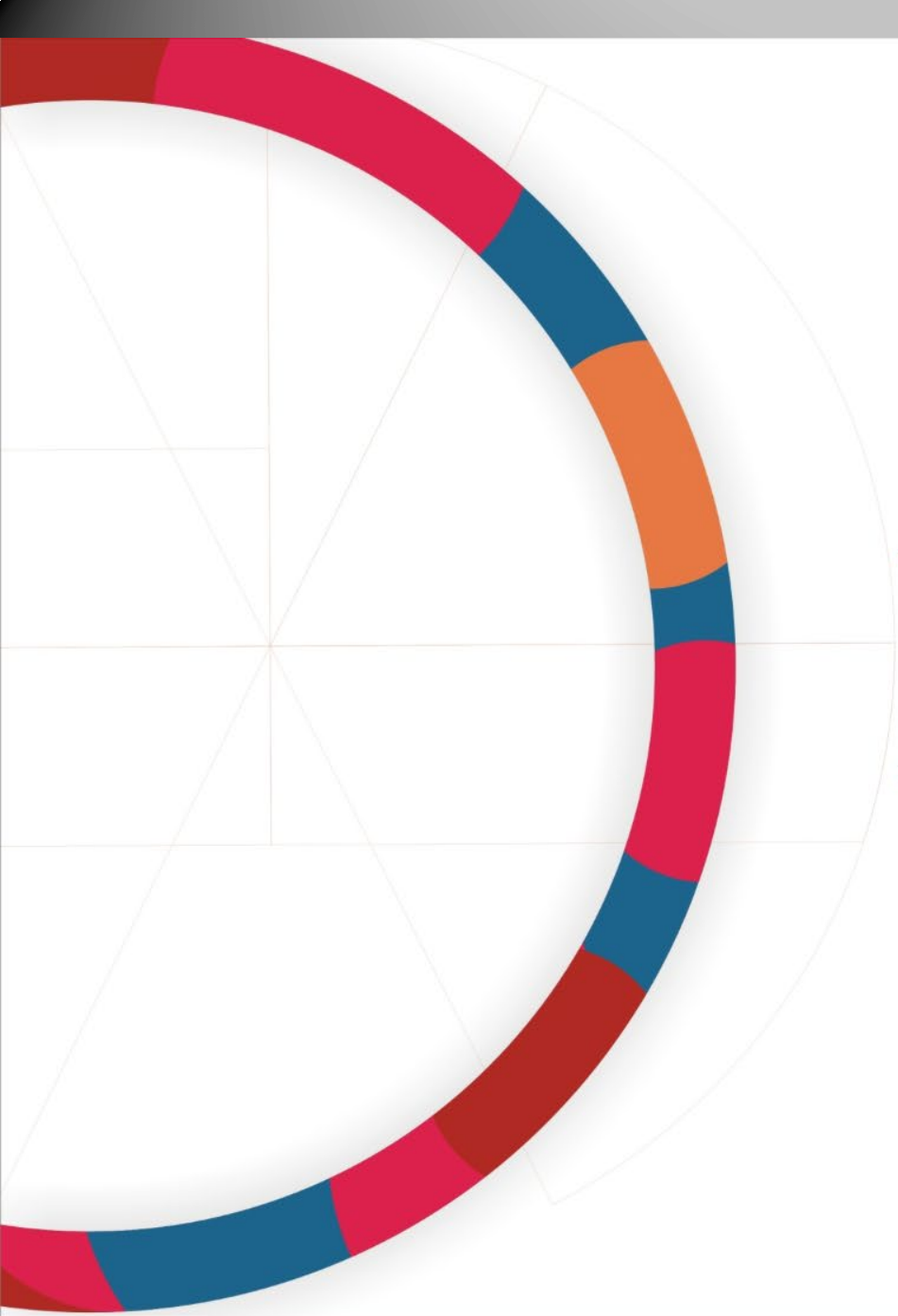
1.校內、外獎學金可至「學校網頁 → 學務處 → 學生專區 →校內、外獎學金專區中」查詢。

2.申請期間內將於學務通告中公告。

3.各項減免補助、就學貸款、獎助學金之申請

如有疑問歡迎向課指組查詢 TEL : 07-6939523

原資中心 TEL : 07-6939622



▶▶▶ TUNGFANG DESIGN
▶▶▶ UNIVERSITY

簡報結束
敬請指教



東方設計大學
TUNGFANG DESIGN UNIVERSITY

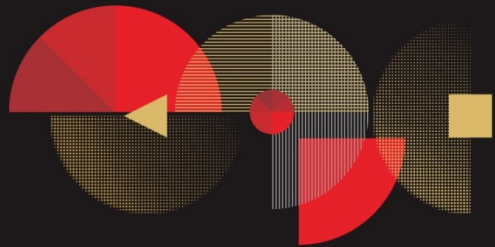
112學年度第一學期 反毒知能研習



提報日期：2023.9.6

提報單位：軍訓室

提 報 人：中校教官 林中莘



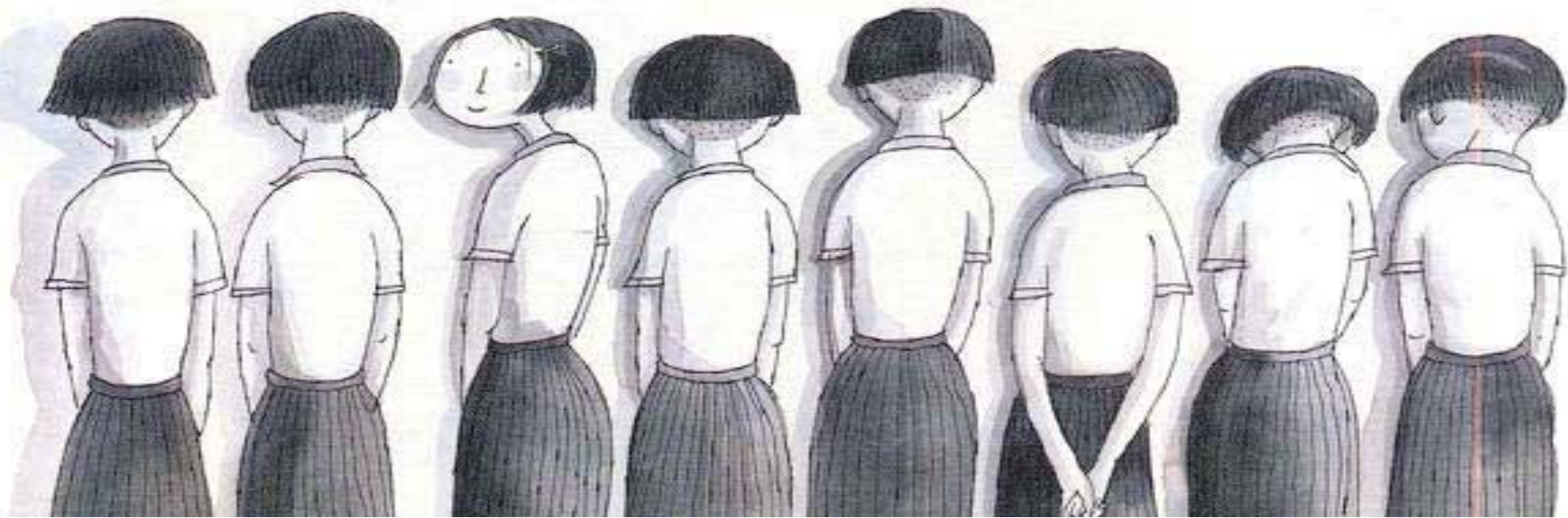
推動校園無毒 是全校共同的責任

DRUGS



根據統計

臺灣地區藥物濫用**54.7%**受到朋友影響



根據最新調查資料顯示，18-64歲年齡層，取得藥品的來源，以「同學、同事或朋友」佔首位





有58%青少年為了解決挫折，會使用藥物或毒品。

➤ 其他原因

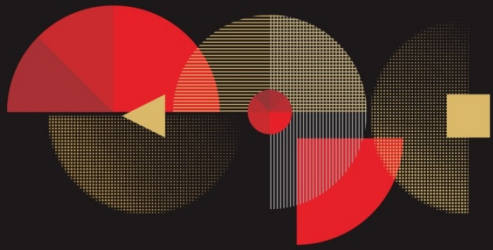
- 好奇(96%)
- 尋找刺激(25%)
- 反抗權威(21%)
- 被忽視(18%)

各校落實校園反毒工作檢核



各校需推動**自評表6項指標**，以有效控管相關工作辦理情形。

項次	推動項目
1	訂定推動防制學生藥物濫用實施計畫，並陳報校園反毒成果報告。
2★	辦理教職員及學生藥物濫用防制知能研習。
3	每年至少辦理1場防制學生藥物濫用主題競賽活動並設置防制學生藥物濫用教育宣導專區。
4	執行國中、小反毒宣導活動，將反毒向下扎根。
5★	落實建立特定人員名冊。
6	藥物濫用個案春暉小組輔導機制。



各級學校特定人員尿液篩檢及輔導作業要點

—建立特定人員名冊—

於學期初三週內由生教(輔)組長(或指定專人)負責，依特定人員類別建立特定人員名冊，並召開審查會議，簽請校長核定後，納入尿液篩檢對象。

建立特定人員
名冊程序

導(教)師
提報人員

召開

學務處
(訓導處)
審查會議

簽請

校長
核定

特定人員類別

TUNGFANG
DESIGN UNIVERSITY



108年1月7日臺教學(五)字第1070222871B號令，各級學校特定人員尿液篩檢及輔導作業要點

第一類

曾有違反毒品危害防制條例行為之各級學校學生
(含曾請求治療者)

- 「春暉小組」個案
- 「春暉小組」結案個案(含國中畢業及他校轉入)
- 遭警查獲個案

第二類

各級

實施尿液採驗者

第三類

有事實足認為有施用毒品嫌疑之各級 學校學生

第四類

前三款以外之未成年學生，各級學校認為有必要
實施尿液檢驗，並取得其父母或監護人同意者

第五類

各級學校編制內校車駕駛人員

「特定人員」名冊



○○○○學校「特定人員」名冊

製表日期：112年9月22日

特定人員類別

- 一、曾有違反毒品危害防制條例行為之各級學校學生（含自動請求治療者）。
- 二、各級學校之未成年學生，於申請復學時，認為有必要實施尿液採驗者。
- 三、有事實足認為有施用毒品嫌疑之各級學校學生。
- 四、前3款以外之**未成年學生**，各級學校認為有必要實施尿液檢驗，並**取得其父或監護人同意者**。
- 五、各級學校編制內校車駕駛人員。

編號	班級	學號	姓名	性別	特定人員類別	審查結果	備考
001	美二S	712345	王大富	男	一	列入名冊管制	
002	觀三K	612345	陳美女	女	二	不列入，持續關懷	
003	流四K	512345	林承時	男	三	列入名冊管制	



「特定人員」名冊

112-1特定人員名冊調查GOOGLE表單將於開學前1日傳至導師群組

本表單請於開學**後二週內回傳(112年9月22日前)**；相關問題請洽林中莘教官(分機:1527)。

尿液篩檢與輔導藥物濫用學生之法源依據

各校應熟悉
相關法規

「**毒品危害防制條例**」第33條--

為防制毒品氾濫，主管機關對於所屬或監督之特定人員於必要時，得要求其接受採驗尿液，受要求之人不得拒絕；拒絕接受採驗者，並得拘束其身體行之。

「**特定人員尿液採驗辦法**」第7條--

受檢人拒絕接受尿液採驗時，主管機關得依職權為必要之措施，但應注意受檢人之名譽及身體。

導師該做些什麼？



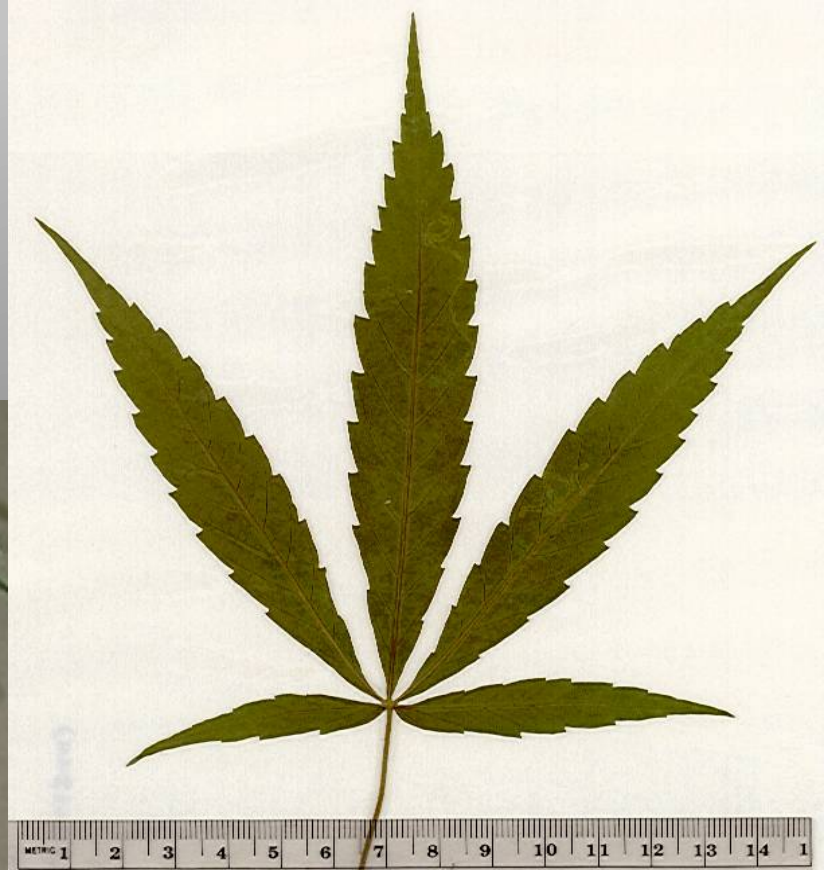
1. **告知**學生吸食、持有、販賣毒品等相關法律責任
2. **積極關心**學生個別狀況如生活、課業與行為，並適時輔導
3. **積極參與**特定人員查察技巧相關研習，知悉濫用藥物徵候
4. **協助查察**特定人員，常與家長聯繫、溝通，視需要送軍訓室尿篩
5. **參與春暉小組**，提供學輔人員必要協助與個案相關資訊

乾燥植株

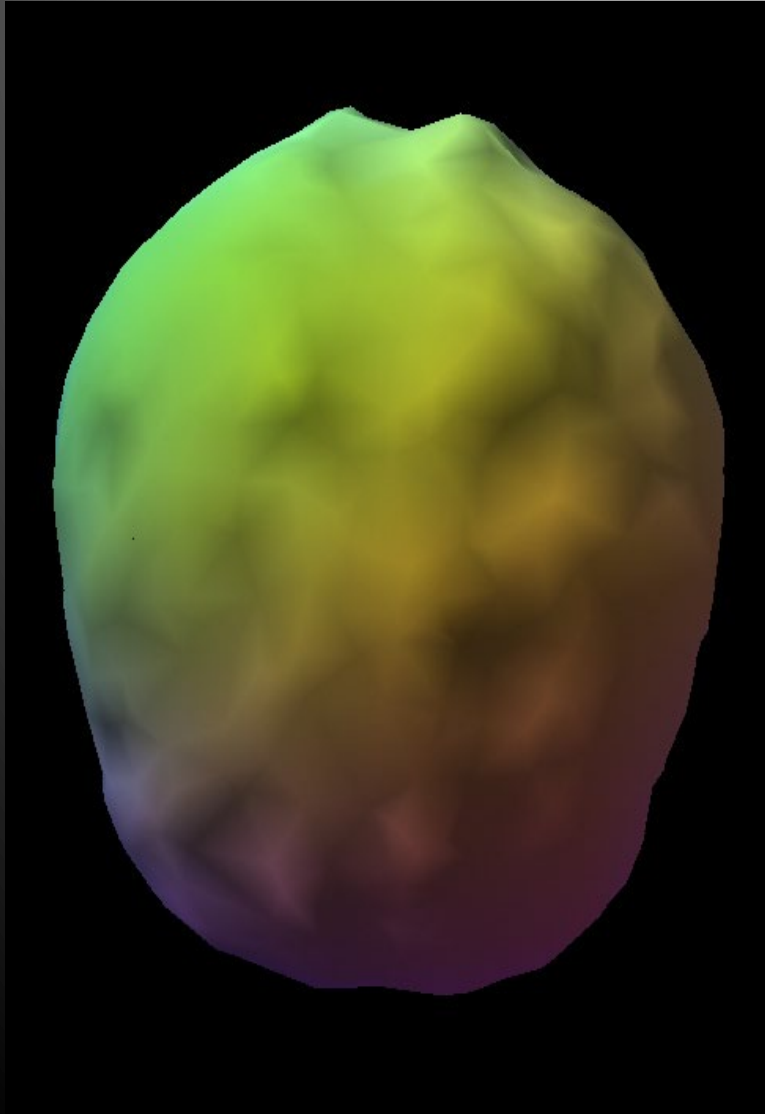
〈大麻〉



2023/9/7

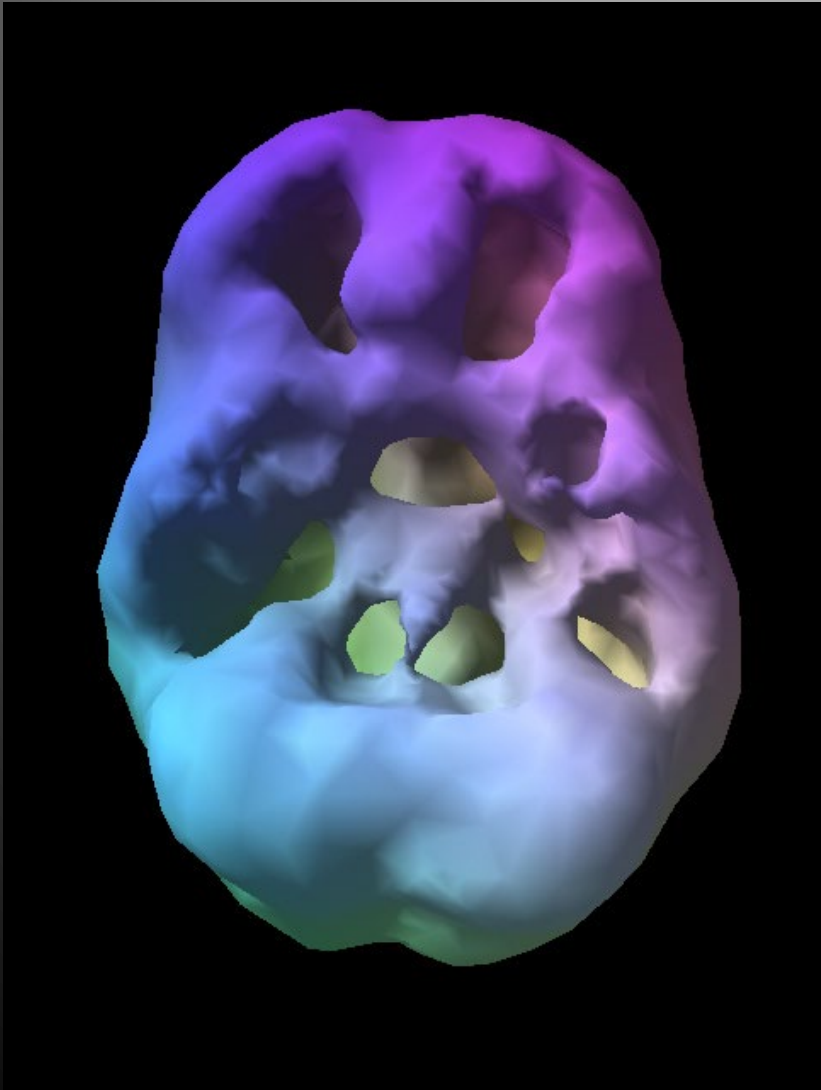


SPECT影像-正常健康的大腦



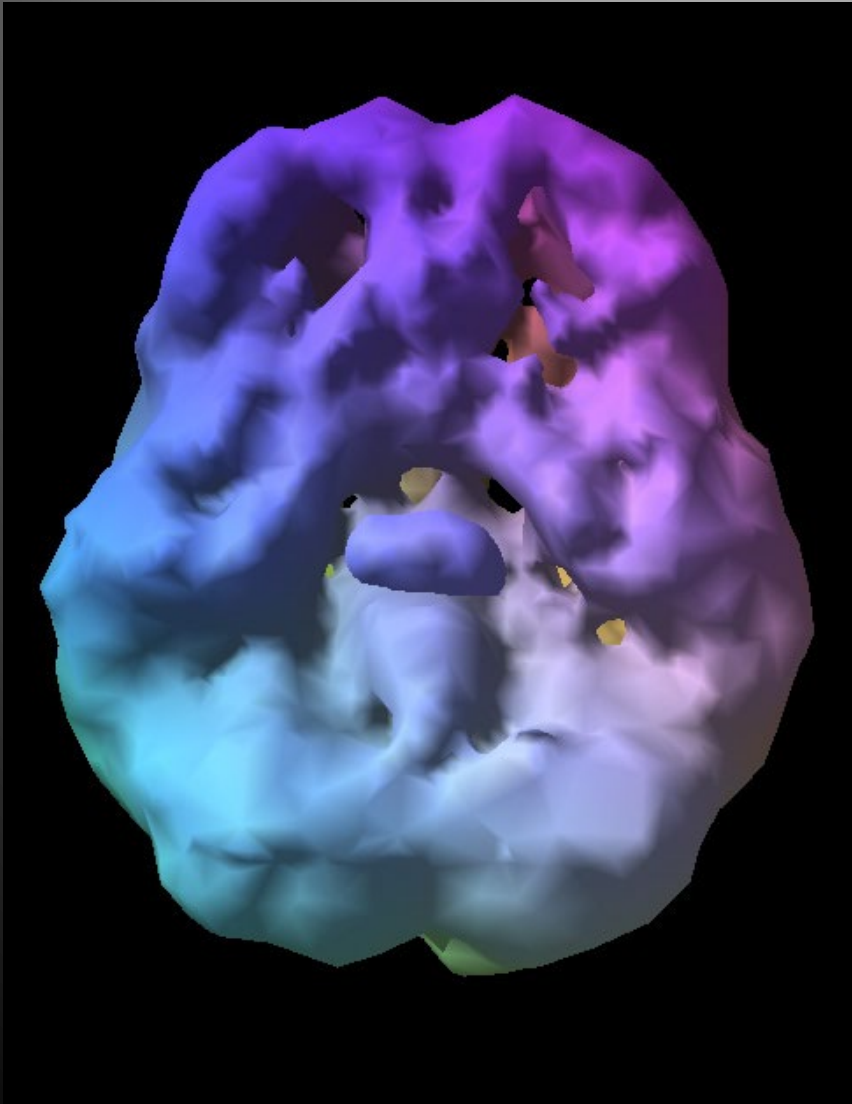
- 正常的腦影像
- 由頂部往下的方向
- <http://www.brainplace.com/bp/atlas/ch15.asp>

吸食大麻-1



- 16歲。
- 每天吸食大麻2年。
- 額葉與顳葉活動異常。
- Journal of Psychoactive Drugs, Volume 30, No. 2 April-June 1998.
Pgs 1-13

吸食大麻-2

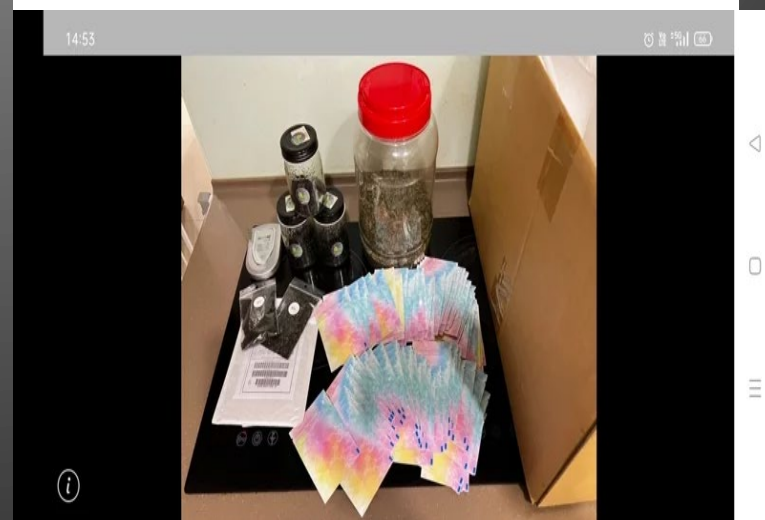
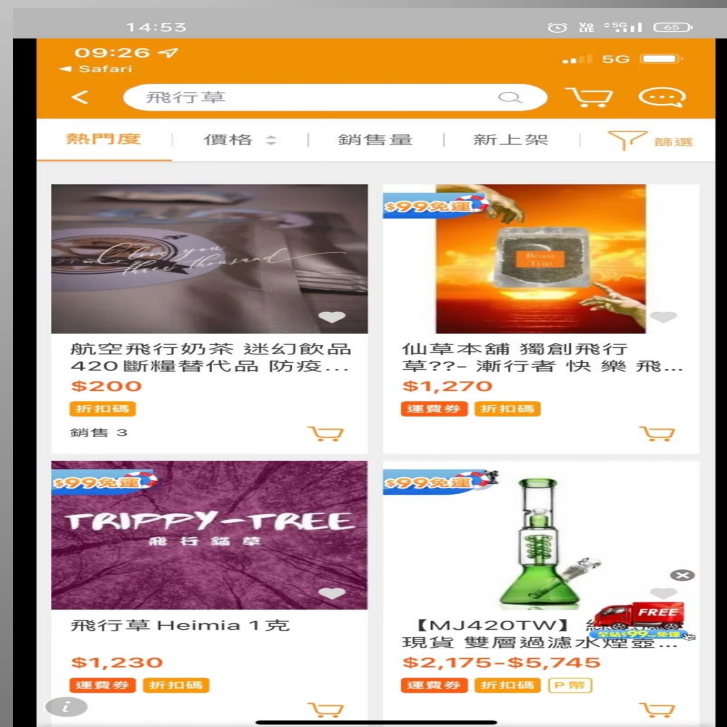


- 28歲
- 吸食大麻10年。
- 幾乎每個週末都有吸食
- Journal of Psychoactive Drugs, Volume 30, No. 2 April-June 1998. Pgs 1-13





類大麻毒品 墨西哥鼠尾草



「笑氣」

TUNGFANG DESIGN
UNIVERSITY



笑氣 (取自網路)

狂開轟趴吸「笑氣」追求興奮感 17歲少女竟不能行走

今日新聞 NOWnews
記者汪瑋琪 / 台北報導 2019年3月5日

留言 f 信箱

好奇吸食笑氣，小心四肢無力留下嚴重後遺症！一名17歲少女美美，4個月前與朋友開轟趴時接觸到笑氣，擋住好奇心嘗試，之後每天吸食，上癮到無法自拔。3個多月後雙側下肢無力，全身多處感覺異常、麻木，被母親推輪椅就醫。經醫師診察後發覺有異，旁敲側擊下，終於問出她是因吸食笑氣，併發脊髓神經受損退化，導致肢體麻木，行走都需要人攙扶。

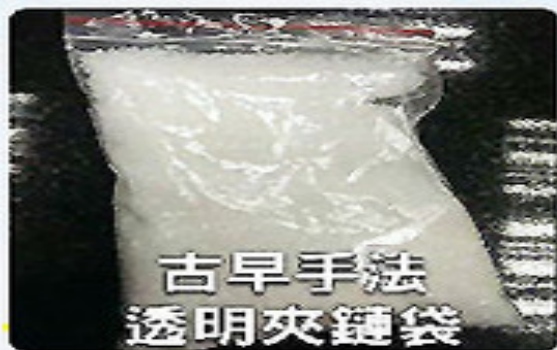
林口長庚於2012年到2018年間，一共發現9例類似美美的案例，因為在娛樂場所或朋友聚會，接觸笑氣後長期吸食，造成脊髓神經退化、嚴重受損的病例，年齡從14歲到19歲，其中有8位女性、1位男性，吸食時間皆超過6至12個月，皆有肢體無力的症狀，8成病患感覺異常及麻木、2成病患患有排便困難及尿失禁症狀。

長庚醫院兒少保護中心醫師周正哲表示，吸食笑氣會導致脊髓神經退化受損，須使用高劑量的維他命B12治療才會慢慢恢復肌力，平均治療時間約2至3個月，但仍有5成病患留下感覺異常的後遺症，還需要定期回診、長期服用藥物、定期做復健、休息，才有機會慢慢恢復到健康狀態，但仍有可能「完全不會好」。

影響活性**維生素B12**的生成，進而**影響血液及神經系統功能**，造成耳鳴、心智混亂、感覺異常，甚至出現**肢體麻痺、尿失禁、腹痛、便秘等脊椎受損症狀**，以及出現幻覺、失憶、憂鬱等精神問題，更嚴重者還可能因為缺氧昏迷成為植物人或致死亡。



販毒包裝演進



古早手法
透明夾鏈袋

較務實



近兩年手法
咖啡包

躲追查



最新手法
吸睛包裝

重行銷



毒品的新樣貌-3級毒品 彩虹菸

TONGFANG DESIGN UNIVERSITY



毒品新樣貌、你我要小心



毒品包裝花樣百出!



市售改裝 混合填充

破壞原貌再包裝，有拆封痕跡



山寨品牌 混合填充

包裝完整，無拆封痕跡



自創包裝 卡通圖樣

以花樣炫麗、特殊造型吸引青少年食用



糖衣外表 零食外貌

以糖果樣式混淆，引誘青少年誤食



毒品新樣貌、你我要小心



有些新玩意，
你得多注意！



喵喵/泡泡

注意力變差、短期
記憶力退化、幻覺
、妄想、容易激動
、焦慮、憂鬱

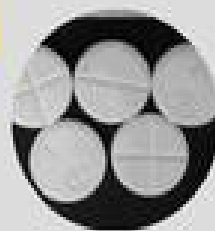
長的實在
很像糖果



咖啡包

幻覺、心律不整、
急性或慢性妄想型
精神病、記憶力衰
退、大腦不可逆傷
害

這可不是一
般普通
咖啡包！



FM2

反射能力下降、揮動
失調、頭痛、噁心、
焦躁不安

藥丸別亂
吞！



神仙水

讓人嗜睡、昏迷、
死亡、記憶錯亂、
癡迷昏性侵

無色無味



毒郵票

似發瘋症狀；對聲
音、形狀、顏色產
生變形錯覺

這也不能
拿來寄信



一粒眠

嗜睡、步履不穩、注
意力不集中、記憶力
和判斷力減退

這不是安
眠藥！

反毒新知識

轉發有保庇！



K菸與一般菸品一
樣，直接點燃吸
食，但過程中會
產生濃郁的塑膠
燃燒味，容易查
覺！



一、拉K後，可查覺
鼻子周邊可能殘
留粉末。

二、常期拉K者，因
鼻粘膜組織遭到
破壞，常有不自
主流鼻水之徵照。



染毒四徵兆

請關心您的家人

請主動關心家人的日常生活與交友狀況，若有異常，
可撥打**0800-770-885**（請請您 幫幫我），向各縣市毒品危害防制中心尋求協助。

作息改變

精神異常亢奮、持續不睡、徹夜不歸、或一睡就是2、3天



行為異常

逃課、逃家、結黨、經常上廁所，莫名摔東西



情緒不穩

脾氣暴躁、喜怒無常、躁動不安、沮喪、多疑



特殊物品

可疑白色粉末、特殊吸食器、奇特香菸製品



食品藥物管理署
Food and Drug Administration

廣告

藥物濫用身體變化



身上或衣物有塑膠味

出現許多針孔





3不



不接受

- 不接受陌生人免費試用菸品、即溶包或飲料，注意封口處是否有撕開或再重新封裝黏貼



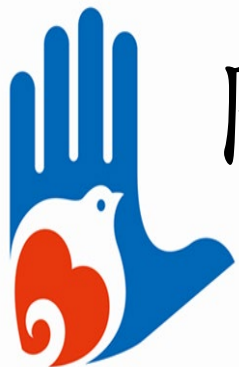
不涉足

- 不涉足是非場所，不購買價格超出市場行情數倍的菸品、即溶包或飲料



不食用

- 不食用來路不明食物或是事先開封或調製好的飲料，同時不讓飲料離開視線



防毒「3不3要」原則

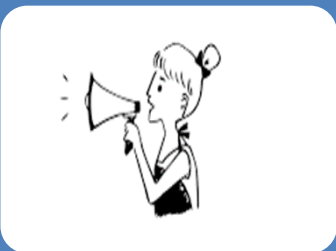
3要

TUNGFANG DESIGN
UNIVERSITY



要關心

- 關心家人及留意周遭朋友是否性格轉變、行為異常、習慣及外觀改變等染毒可能



要告知

- 告知家人參與活動地點及時間



要求助

- 若發現異常暈眩等不適情形要即時求助或撥打110，同時儘快離開現場

主動求助 及早戒治

引用毒品危害防制條例第
21條精神

施用毒品
未被查獲
前

毒防局

▶ 不會通報法院或
檢察機關

▶ 提供醫療戒治、
就業、社會福利等
資源

▶ 服務一條龍：

整合公私部門資源，由個案師提供全人
專業服務

拒絕毒品進入校園



戒成專線 0800-770-885 (請請你，幫幫我)

家長諮詢專線 412-8185



教育部



關心您 廣告



東方設計大學
TUNGFANG DESIGN UNIVERSITY

珍愛生命、有您同行
當別人生命中的貴人

—感謝您的聆聽—

THANK YOU